

Bulletin KLAUS Timber 2010







Obsah

Úvodní slovo	03
Profil společnosti	05
Provozovna Dražkov	07
Provozovna Kladrubce	09
Provozovna Dvorec	11
Doprava	13
Certifikace	15
Orgány společnosti	17
Organizační struktura	19
Poslání společnosti	22
Společenská odpovědnost	23
Významné události roku 2010	24
Zpráva o činnosti v roce 2010	25
Výhled na rok 2011	27
Auditorská zpráva	28
Zpráva o vztazích	31
Vybraná data z účetní závěrky	33

KLAUS
Timber a.s.



Úvodní slovo



Vážené dámy a pánové,
do rukou se Vám dostává bulletin naší společnosti za rok 2010. Jde o jakési zúčtování naší práce, úsilí, odříkání, ale i chuti objevovat nové směry působení. Jsem velmi rád, že po nesnadném roce 2009 je toto zúčtování pozitivní a zdá se být dobrým startem do nadcházejících období.

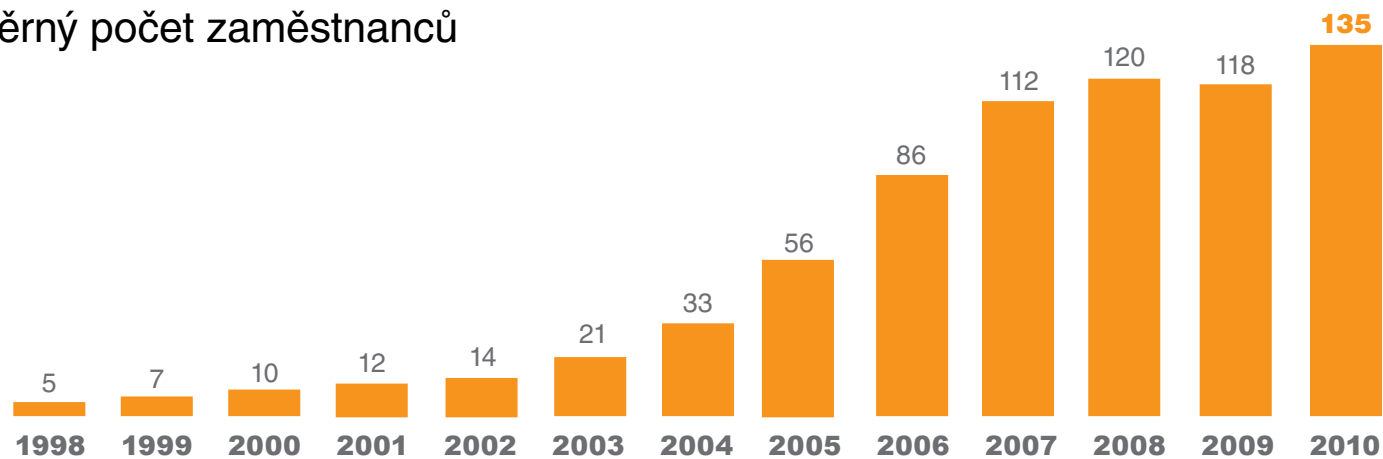
Nejdůležitějším a nejobraznějším ukazatele vývoje naší společnosti v loňském roce je zásadní navýšení obratu o 37%, a to při zanedbatelném rozšíření výrobní kapacity. Tento výsledek jednak koresponduje s navýšením poptávky v důsledku dobré nálady na trhu a na druhé straně také s lepší optimalizací naší výroby a větší výkonností celého výrobního cyklu. Zejména racionalizace nákladů z roku 2009 nám v dlouhodobém hledisku ukázala cestu k lepším výsledkům. Věříme, že „utažení opasku“ a trvalá poctivá práce spolu s vysokým nasazením se nám bude vracet v dobrých hospodářských výsledcích následujících let. Vždyť již Abraham Lincoln říkal: „nemůžete neuspět....pokud to nevzdáte“.

Rád bych při této příležitosti poděkoval obchodním partnerům za dobrou spolupráci a zachování přízně, zaměstnancům společnosti a externím spolupracovníkům pak za výbornou práci a zodpovědný přístup.

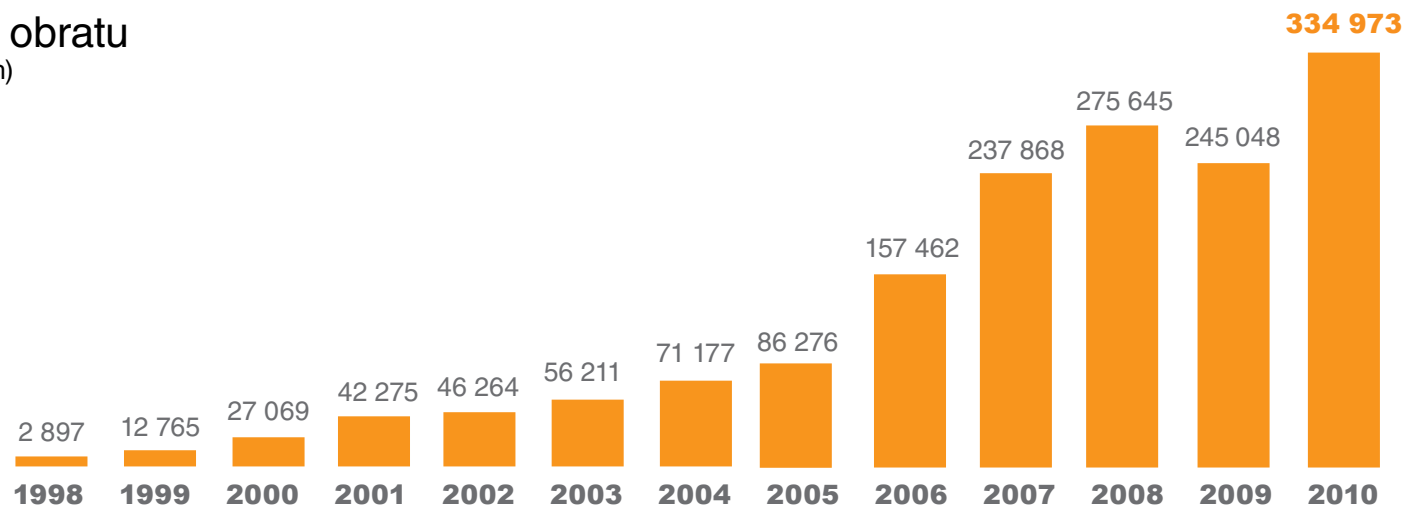
A handwritten signature in blue ink, consisting of a stylized 'M' followed by a cursive 'Klaus'.

Marcel Klaus
Předseda představenstva

Průměrný počet zaměstnanců



Vývoj obrátu (v tisících)



Profil společnosti

Sídlo: Kladrubce 1, 335 44 Kasejovice, IČ: 27989313
Právní forma: akciová společnost
Základní kapitál: 62 000 000,- Kč

Naše společnost se zabývá pořezem a dalším zpracováním dřevní hmoty. Svým zákazníkům nabízíme více než 200 druhů typizovaných i netypizovaných dřevěných obalů, vždy specifikovaných dle závazné kvalitativní stupnice a s možností vysušení či ošetření pro vývoz z EU. Samotná společnost vznikla v roce 2007 transformací firmy Marcel Klaus na KLAUS Timber a.s. V rámci fúze s firmou FA KLAUS CZ s.r.o. ke dni 1.1.2008 převzala plnění jejího podnikatelského záměru. Zabýváme se také přepravou nejen svých výrobků v rámci celé Evropy.

Technologicky i místně je náš proces výroby rozdělen do třech provozů na jižním Plzeňsku.



Provozovna **DRAHKOV**



Provozovna **KLADRUBCE**



Provozovna **DVOREC**



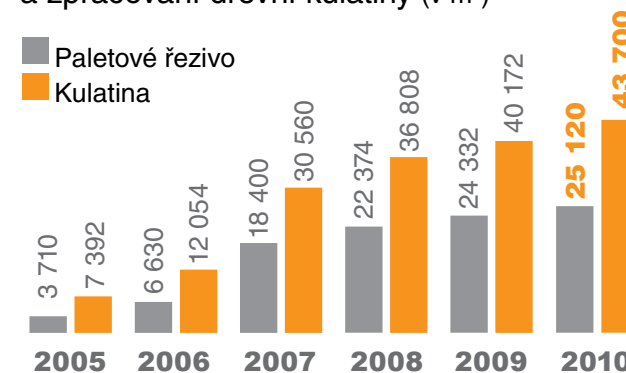


Drahkov

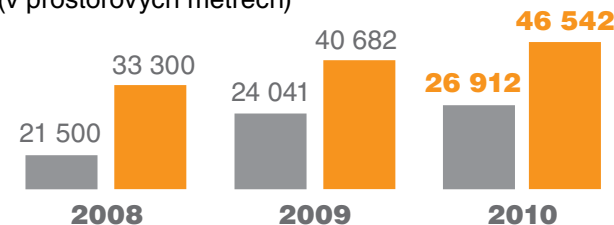
V pilnici Drahkov probíhá pořez dřevní hmoty. Tento provoz byl pořízen na konci roku 2004 a od té doby prošel rozsáhlou stavební i technologickou rekonstrukcí. V současné době je pila vybavena třídící linkou Baljer-Zembrod, rámovou pilou a rozmítacím centrem STORTI.

Výsledným produktem je řezivo připravené dle požadavků střediska výroby palet v Kladrubcích, kam je následně také expedováno. Vedlejší produkty, které vznikají při zpracování dřevní hmoty, tzn. piliny, štěpka a drcená kůra, jsou dále zpracovávány našimi odběrateli.

Objem nařezaného paletového řeziva a zpracování dřevní kulatiny (v m³)



Produkce piliny a štěpky (v prostorových metrech)





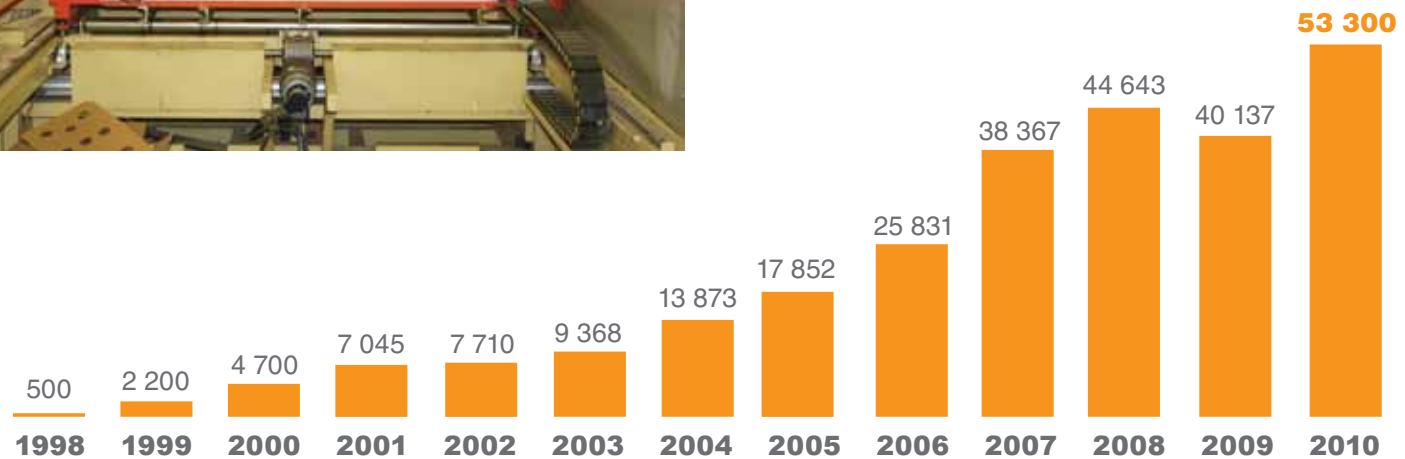


Kladrubce

Výrobní středisko Kladrubce se zabývá zpracováním paletového řeziva do dřevěných obalů, převážně palet. Palety vyrábíme třemi způsoby. Velké série na moderní automatické paletovací lince Cape, středně velké série na dvou automatech Atica a malé série či speciální palety pomocí ručního vzduchového nářadí. V areálu je k dispozici také menší sušárenské centrum, k jehož vytápění se využívá vyprodukovaný dřevní odpad.

V Kladrubcích se nachází i samotné sídlo společnosti s administrativním a logistickým centrem.

Objem prodaného řeziva v paletách (v m³)





WALDOX

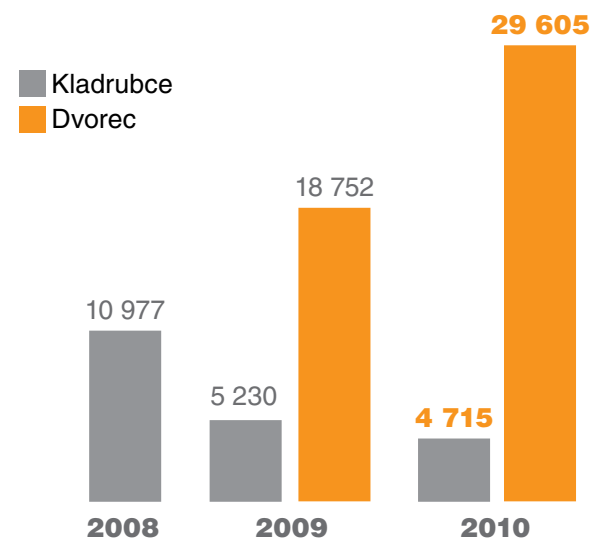


Dvorec

Finální úprava výrobků sušením probíhá v sušícím centru ve Dvorci u Nepomuka. Zdejší sušárny pojmu v jeden okamžik 4 kamiony palet a měsíčně zvládnou v průměru vysušit 100 kamionů palet. Při sušení je používána technologie Mühlböck.

Tato provozovna ve Dvorci slouží dále jako sklad vysušených palet a probíhá odtud i samotná expedice výrobků k zákazníkům.

Objem vysušeného řeziva v paletách (v m³)







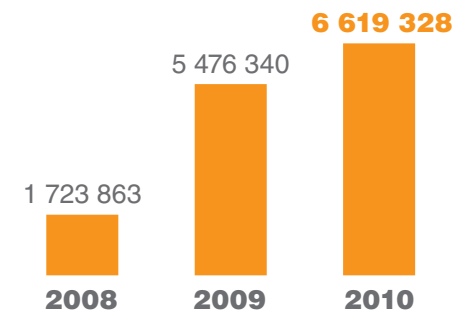
Doprava

Úsek autodopravy disponuje v současné době 9 tandemovými velkoobjemovými soupravami Scania s vleky Schwarzmüller.

Našimi oranžovými vozy zajišťujeme většinu dodávek výrobků přímo k zákazníkům, z menší části využíváme i služeb externích autodopravců. Vlastní autodoprava podporuje ucelenost celého výrobního a logistického řetězce naší firmy a pomáhá nám udržet maximální flexibilitu dodávek, což považujeme za velkou přednost.



Celková čistá tržba z provozu kamionů (Kč)







Certifikace

Jsme držitelem certifikace IPPC o způsobilosti ošetření obalového dřevěného materiálu dle mezinárodní směrnice FAO: Pub. No. 15. Při expedici palet této kvality se pak používá označení certifikovaného výrobce IPPC CZ 058.

V roce 2010 jsme se stali součástí spotřebitelského řetězce C-o-C (Chain of Custody), jehož cílem je podpořit trvale udržitelné hospodaření v českých lesích. Jedná se o certifikaci firem vstupujících do zpracovatelského řetězce certifikované suroviny a sledování jejího toku z lesa až ke konečnému výrobku. Certifikace PEFC ověřuje, že naše společnost má spotřebitelský řetězec v souladu s požadavky normativního dokumentu CFCS 1004:2006, revize 3 „Spotřebitelský řetězec lesních produktů – Požadavky“.





Zleva Milena Hanzlíková, Mgr. Ludmila Eretová, Mgr. Světlana Parmonik, Bc. Zdeněk Bouše, Marie Šípatková, Mgr. Igor Parmonik, Pavla Rychlá, Miroslav Šulc, DiS., Marcel Klaus, Dana Valmová, Ing. Lenka Klausová, Lucie Romanová, Jan Klūs, Ing. Josef Štädler, Radek Černý, Ing. Jiří Dolejš, Jana Jiřincová, Karel Brunát, Pavel Voříšek, Milena Juráčková

Orgány společnosti

Představenstvo společnosti

Marcel Klaus

předseda představenstva

Narozen v roce 1977. V oblasti dřevozpracující výroby podniká nepřetržitě již od roku 1998.

Ing. Lenka Klausová

člen představenstva

Narozena v roce 1977. Absolvovala Fakultu podnikohospodářskou VŠE v Praze.

Ve společnosti působí od roku 2003.

Ing. Tomáš Černý

člen představenstva

Narozen v roce 1980. Absolvoval Fakultu elektrotechnickou ZČU v Plzni.

Od roku 2005 trvale pobývá ve Velké Británii.

Vedení společnosti

Marcel Klaus – předseda představenstva společnosti, vedoucí úseku zahraničního obchodu

Bc. Zdeněk Bouše – vedoucí úseku tuzemského obchodu

Ing. Josef Štádler – vedoucí úseku logistiky

Igor Parmonik – optimalizátor výroby

Jan Klůs – vedoucí provozu Drahek

Radek Černý – vedoucí provozu Kladrubce

Ing. Lenka Klausová – vedoucí ekonomického úseku

Miroslav Šulc, DiS. – vedoucí centrální údržby

Ing. Jiří Dolejš – personalista

Karel Brunát – vedoucí úseku výstavby

Dana Valmová – hlavní účetní

Dozorčí rada

Mgr. Ivan Kovář

předseda dozorčí rady

JUDr. Václav Vladař

člen dozorčí rady

Ing. Jiří Šlemenda

člen dozorčí rady

KLAUS
Timber a.s.



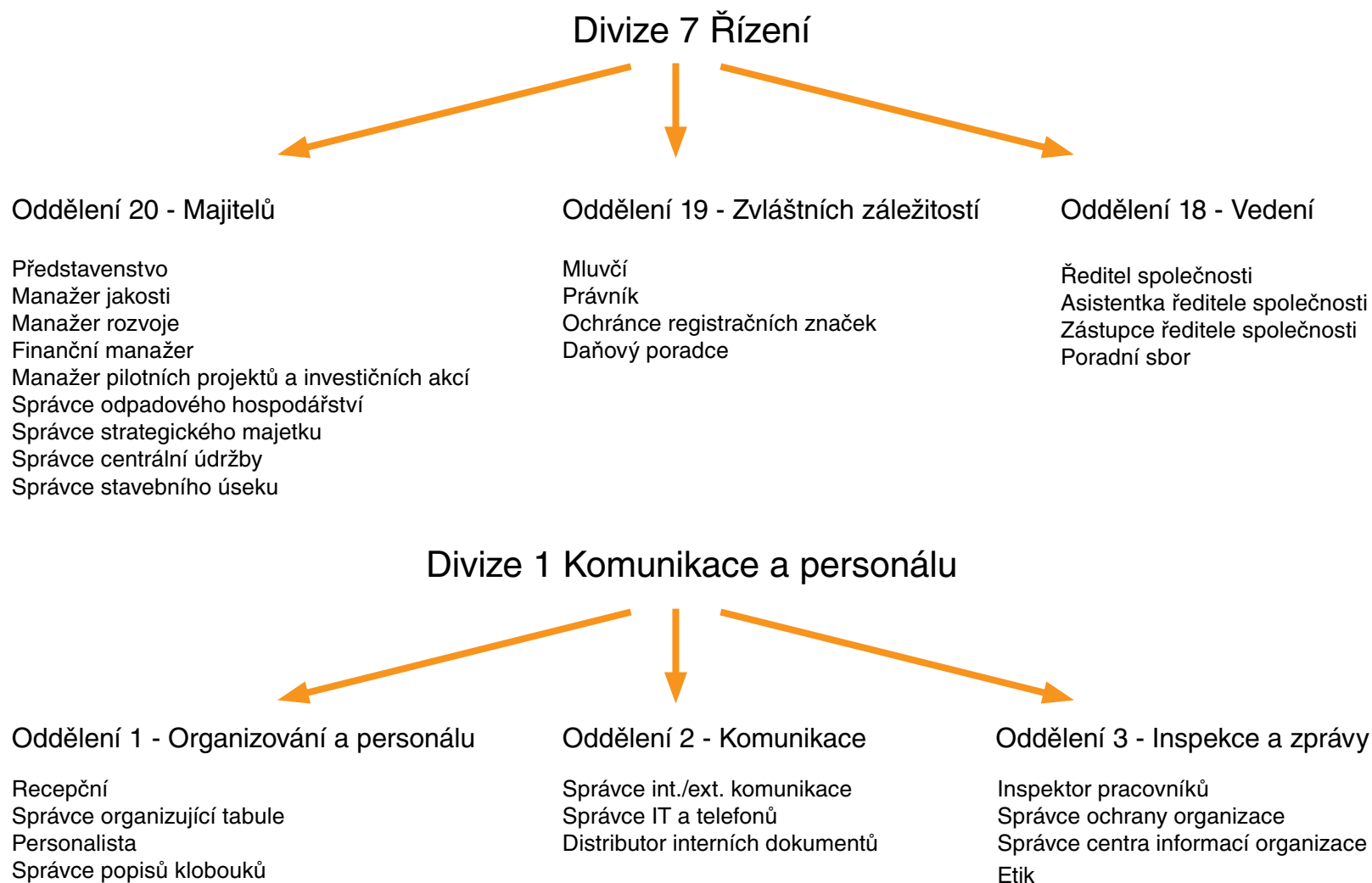
3P2 6009
4P6 2929

NAVSTĚVA

NAVSTĚVA

NAVSTĚVA

Organizační struktura



Divize 2 Rozšiřování



Oddělení 4 - Marketingu

Referent marketingu
Referent pro výrobu reklamních materiálů

Oddělení 5 - Obchodu

Prodejce v rámci EU
Prodejce v rámci ČR

Oddělení 6 - Prodejny

Obchod se smíšeným zbožím

Divize 3 Ekonomiky a majetku



Oddělení 7 - Příjmů

Pokladník
Fakturant
Vymahač pohledávek

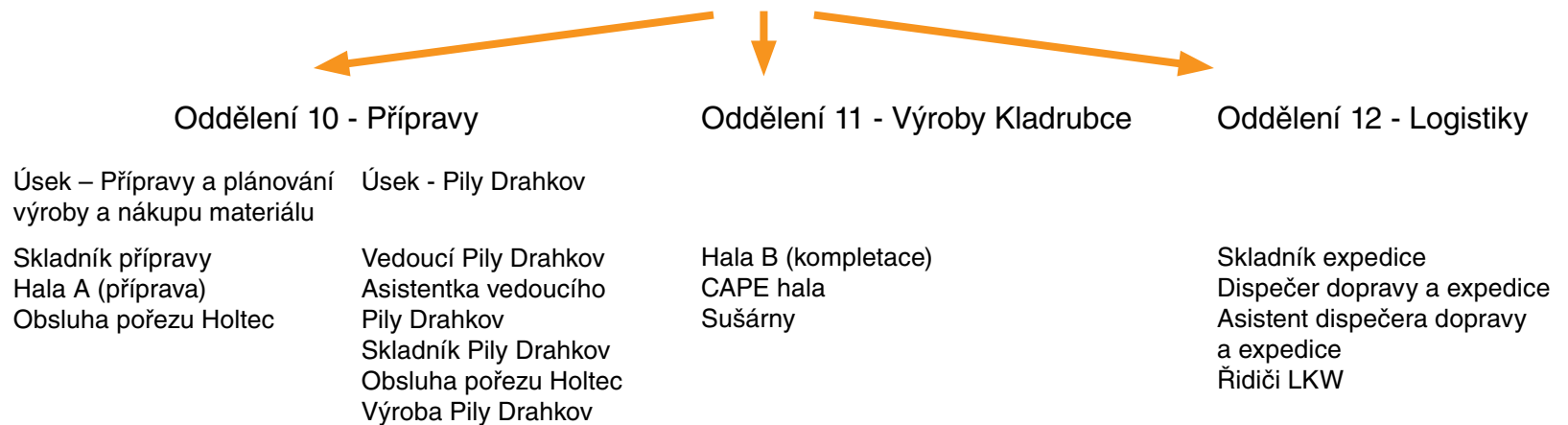
Oddělení 8 - Výdajů

Nákupčí spotřebního materiálu
Likvidátor výdajů a mezd

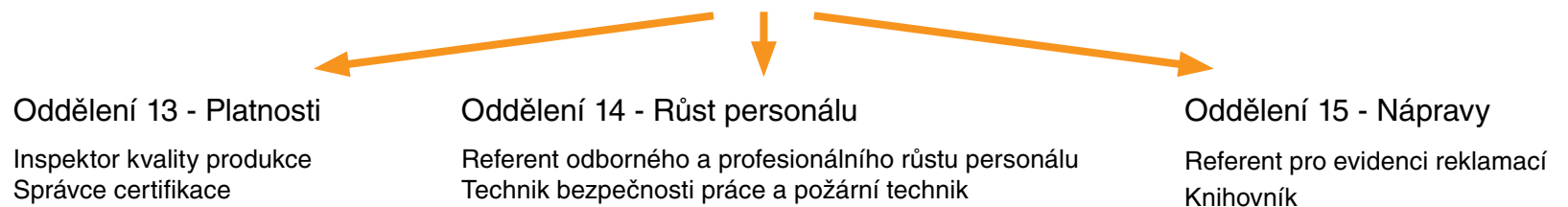
Oddělení 9 - Majetku a evidence

Pojišťovací makléř
Referent evidence majetku
Referent autoprovozu
Správce klíčů a hesel
Skladník spotřebního materiálu
Účetní
Archivář minulých účetních záznamů

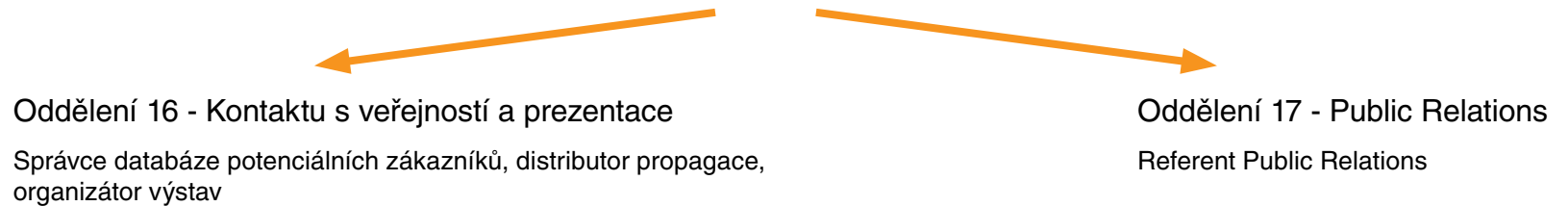
Divize 4 Výroby



Divize 5 Kvality a kvalifikace



Divize 6 Vnějších vztahů



Poslání společnosti a strategie

Již několik let je naším hlavním posláním pomáhat svým zákazníkům s řešením jejich problémů spojených s potřebou přepravních palet, kompletním a rychlým servisem v této oblasti. Cílem pak zůstává prosperující a rozvíjející se společnost, která je pozitivně vnímána veřejností a zaměstnanci.

Strategie

Věříme, že nelze na trhu dlouhodobě uspět bez maximální flexibility v uspokojování požadavků zákazníků, vysoké kvality výrobků a bez vybudování dobrého jména ve všech směrech působení společnosti. Pro dosažení maximální flexibility klademe důraz na obsažení a zdokonalení všech činností v koloběhu výroby a úpravy prodávaných dřevěných obalů. Kvalitě výrobků a služeb věnujeme velkou péči, vytváříme se a dodržujeme vlastní systém kontroly jakosti. Dobré jméno si budujeme poctivým jednáním a otevřenou komunikací. Se zaměstnanci, zákazníky, dodavateli a státní správou jednáme čestně a s informacemi zacházíme svobodně a odpovědně.

Zaměstnanci

Naší prioritou v personální oblasti je mít maximálně motivované, spokojené a spravedlivě odměňované spolupracovníky.

Společenská odpovědnost

Otevřeně se hlásíme ke spoluodpovědnosti za stav a chod společnosti a uvědomujeme si jasně svoji roli nejen na dřevozpracujícím a paletářském trhu, ale také v celé společnosti regionu působení tzn. oblasti jižního Plzeňska.

Společenskou odpovědnost v ekonomické oblasti uplatňujeme především transparentností. Ekonomická činnost je prověřována nezávislým auditem a jeho výsledky veřejně prezentujeme ve Sbírce listin. Rovněž oblast naší personální a mzdové agendy je pravidelně kontrolována příslušnými státními úřady.

Klademe velký důraz na dobrou komunikaci s veřejností. K tomu slouží mimo jiné pravidelně aktualizované webové stránky. V loňském roce jsme jako tradičně přispěli na řadu kulturních a sportovních akcí nejen v našem regionu, dlouhodobě podporujeme některé sportovní kluby a školské zařízení na Nepomucku.

V rámci naší společenské odpovědnosti v personální oblasti investujeme pravidelně do vzdělání svých zaměstnanců vedoucím ke zvýšení kvalifikace, rozvíjení osobnosti a manažerských dovedností i zlepšování jazykové vybavenosti. Několik let také svým zaměstnancům pravidelně přispíváme na penzijní připojištění a životní pojištění.

Významné události roku 2010

LEDEN

4. Kladrubecká zabijačka

ÚNOR

Instalace systému P.E.S. do úseku dopravy.
Školení ekonomiky jízdy pro řidiče LKW.

BŘEZEN

Zpuštění výroby v areálu Dvorec.

DUBEN

Získání certifikátu PEFC.
Nová část ubytovny v Kladrubcích předána do užívání.

KVĚTEN

Uvedení velkoobjemového vozidla SCANIA č. 9. do provozu.
Rekord na paletovací lince CAPE, za jednu směnu vyrobeno 2169 ks palet.

ČERVEN

Koncert Karla Gotta v Nepomuku.
Valná hromada KLAUS Timber a.s.

ČERVENEC

Partnerství golfového turnaje v Mladých Bukách.

SRPEN

Návštěva vrcholných dánských zástupců společnosti LEGO v našem provozu.

ZÁŘÍ

Zahájení provozu nových kancelářských prostor úseku logistiky.

ŘÍJEN

Motivační seminář pro všechny vedoucí pracovníky.
Navázána spolupráce s bankovním subjektem Citibank.

LISTOPAD

Úprava systému rozvodů vzduchu v areálu v Kladrubcích a montáž nové kompresorovny.

PROSINEC

Historicky nejúspěšnější měsíc prosinec v oblasti výroby i obchodu.

Zpráva o činnosti v roce 2010

Prodej výrobků

V oblasti odbytu výrobků jsme zaznamenali razantní nárůst poptávky. Celkově se situace na trhu dřevěných obalů uklidnila a ustálila na hladině dobré nálady.

Díky investicím minulých let a nastavené výrobní kapacitě jsme mohli na tuto výzvu pružně zareagovat. Navýšili jsme objem dřívějších zakázek a získali některé další kontrakty. Zvýšil se také podíl tuzemského obchodu. Náš obrát tak bez vážnějších problémů vzrostl o 37 %.

Opakem k optimistickému vývoji na trhu výrobků byla situace na trhu naší základní suroviny tzn. dřevní kulatiny a řeziva. Tam převládala obava ze špatné situace v zásobování surovinou od podniku Lesy ČR, zejména po vyhlášení jednoletých tendrů na rok 2011. Bohužel tyto zprávy způsobovaly dřevozpracujícím podnikům velké komplikace a značnou existenční nejistotu.

Výroba a investice

V této oblasti jsme pokračovali v nastoleném režimu racionalizace a optimalizace výroby i ostatních procesů, samozřejmě při zachování či zvyšování kvality výrobků. V Dražkově došlo k nárůstu celkového pořezu z 40.172 m³ dřevní hmoty v roce 2009 na 43.700 m³ v roce 2010, v Kladrubcích pak k nárůstu objemu zpracování řeziva do dřevěných obalů z 40.137 m³ v roce 2009 na 53.300 m³ v roce 2010.

Z důvodu nepříznivých ekonomických výsledků předchozího období byly investice omezeny jen na nejnnutnější záležitosti. Přesto nebyly úplně zanedbatelné. Dle plánu byla dokončena investice do sociálního zázemí zaměstnanců ve středisku Kladrubce a rozšířena ubytovna. Co se týče výrobních investic, byla zprovozněna hala pro drobnou výrobu ve středisku Dvorec, pořízena zakracovací pila Proficut, vysoko zdvižný vozíky do sušárenského centra a nová kompresorovna včetně rozvodů. Také jsme rozšířili flotilu našich velkoobjemových souprav Scania.

Ekonomika a finance

Během roku 2010 jsme dosáhli navýšení celkového obrátu a celkově uspokojivých ekonomických výsledků. Jak už bylo uvedeno, dařilo se nám v prodeji, ale i v optimalizaci nákladů. A to vše se projevilo v konečném příznivém provozním hospodářském výsledku. Velký přínos mělo navázání spolupráce s bankovním subjektem Citibank, který nám dokázal zoptimalizovat množství a složení krátkodobého a dlouhodobého kapitálu a významně tak podpořit naše úsilí o zlepšení ekonomické situace. Záporný hospodářský výsledek byl již tradičně dosažen v oblasti finančního hospodaření. Zde došlo ke ztrátě způsobené kurzovými ztrátami, úroky z úvěrů a bankovními poplatky.



1Q
HV + 2 000 000,-

Výhled na rok 2011

Plán výroby a obchodu do dalšího roku zní jednoznačně. Pokračovat v nastoleném režimu možných úspor, posilovat stávající kontrakty a získávat další. V oblasti výroby se očekává dosažení 60 tis. m³ řeziva zpracovaného do dřevěných obalů a celkového obratu 400 milionů Kč.

Plán investic pro rok 2011 není ambiciózní. Pro nastavený objem výroby není potřeba žádných rozsáhlých investic do technologií. Předpokládá se pouze nákup vysokozdvížných vozíků do logistiky v rámci pravidelné a nezbytné obměny, další rezerva je počítána na nenadálé možné situace.

Věříme, že se nám podaří naše plány splnit či dokonce překročit a zároveň, že se nám bude dařit pokračovat v nastoleném trendu dobrých hospodářských výsledků. Naším cílem pro nadcházející období je trvale vylepšit ekonomickou situaci a stabilitu firmy.

Auditorská zpráva

Zpráva o ověření účetní závěrky dle českých účetních předpisů, o prověření zprávy o vztazích mezi propojenými osobami a o ověření výroční zprávy za rok 2010

Údaje o auditované společnosti

Název společnosti:	KLAUS Timber a.s.
Sídlo:	Kladrubce 1, 335 44 Kasejovice
Zápis proveden u:	v Plzni
Zápis proveden pod číslem:	Oddíl: B, Vložka číslo: 1332
IČ:	27989313
DIČ:	CZ27989313
Ověřované období:	účetní rok 2010 od 1.1.2010 do 31.12.2010

Zpráva nezávislého auditora o ověření účetní závěrky společnosti KLAUS Timber a.s. dle českých účetních předpisů

Provedla jsem audit přiložené účetní závěrky společnosti KLAUS Timber a.s., která se skládá z rozvahy k 31.12.2010, výkazu zisku a ztráty, přehledu o změnách vlastního kapitálu a přehledu o peněžních tocích za rok končící 31.12.2010 a přílohy této účetní závěrky, která obsahuje popis použitých podstatných účetních metod a další vysvětlující informace. Údaje o společnosti KLAUS Timber a.s. jsou uvedeny v příloze této účetní závěrky.

Odpovědnost statutárního orgánu účetní jednotky za účetní závěrku

Statutární orgán společnosti KLAUS Timber a.s. je odpovědný za sestavení účetní závěrky, která podává věrný a poctivý obraz v souladu s českými účetními předpisy, a za takový vnitřní kontrolní systém, který považuje za nezbytný pro sestavení účetní závěrky tak, aby neobsahovala významné (materiální) nesprávnosti způsobené podvodem nebo chybou.

Odpovědnost auditora

Mojí odpovědností je vyjádřit na základě mého auditu výrok k této účetní závěrce. Audit jsem provedla v souladu se zákonem o auditorech, mezinárodními auditorskými standardy a souvisejícími aplikačními doložkami Komory auditorů České republiky. V souladu s těmito předpisy jsem provina dodržovat etické požadavky a naplánovat a provést audit tak, abych získala přiměřenou jistotu, že účetní závěrka neobsahuje významné (materiální) nesprávnosti.

Audit zahrnuje provedení auditorských postupů k získání důkazních informací o částkách a údajích zveřejněných v účetní závěrce. Výběr postupů závisí na úsudku auditora, zahrnujícím i vyhodnocení rizik významné (materiální) nesprávnosti údajů uvedených v účetní závěrce způsobené podvodem nebo chybou. Při vyhodnocování těchto rizik auditor posoudí vnitřní kontrolní systém relevantní pro sestavení účetní závěrky podávající věrný a poctivý obraz. Cílem tohoto posouzení je navrhnout vhodné auditorské postupy, nikoli vyjádřit se k účinnosti vnitřního kontrolního systému účetní jednotky. Audit též zahrnuje posouzení vhodnosti použitých účetních metod, přiměřenosti účetních odhadů provedených vedením i posouzení celkové prezentace účetní závěrky.

Jsem přesvědčena, že důkazní informace, které jsem získala, poskytují dostatečný a vhodný základ pro vyjádření mého výroku.

Výrok auditora

Podle mého názoru účetní závěrka podává věrný a poctivý obraz aktiv a pasiv společnosti KLAUS Timber a.s. k 31.12.2010 a nákladů, výnosů a výsledku jejího hospodaření a peněžních toků za rok končící 31.12.2010 v souladu s českými účetními předpisy.

V Plzni dne 15.3.2011



Ing. Hana Patočková
auditorské oprávnění č. 1456
Plachtín 50, 331 62 Nečtiny
IČ: 26407949



Zpráva o zprávě o vztazích mezi propojenými osobami

Ověřila jsem věcnou správnost údajů uvedených ve zprávě o vztazích mezi propojenými osobami společnosti KLAUS Timber a.s. za rok končící 31.12.2010. Za sestavení této zprávy o vztazích je zodpovědný statutární orgán společnosti KLAUS Timber a.s.. Mým úkolem je vydat na základě provedeného ověření stanovisko k této zprávě o vztazích.

Ověření jsem provedla v souladu s AS č. 56 Komory auditorů České republiky. Tento standard vyžaduje, abych plánovala a provedla ověření s cílem získat omezenou jistotu, že zpráva o vztazích neobsahuje významné (materiální) nesprávnosti. Ověření je omezeno především na dotazování pracovníků společnosti a na analytické postupy a výběrovým způsobem provedené prověření věcné správnosti údajů. Proto toto ověření poskytuje nižší stupeň jistoty než audit. Audit jsme neprováděla, a proto nevyjadřuji výrok auditora. Na základě mého ověření jsem nezjistila žádné skutečnosti, které by mne vedly k domněnce, že zpráva o vztazích mezi propojenými osobami společnosti KLAUS Timber a.s. za rok končící 31.12.2010 obsahuje významné (materiální) věcné nesprávnosti.

Zpráva o výroční zprávě

Ověřila jsem též soulad výroční zprávy společnosti KLAUS Timber a.s. s účetní závěrkou, která je obsažena v této výroční zprávě. Za správnost výroční zprávy je zodpovědný statutární orgán společnosti KLAUS Timber a.s.. Mým úkolem je vydat na základě provedeného ověření výrok o souladu výroční zprávy s účetní závěrkou.

Ověření jsem provedla v souladu s mezinárodními auditorskými standardy a souvisejícími aplikačními doložkami Komory auditorů České republiky. Tyto standardy vyžadují, aby auditor naplánoval a provedl ověření tak, aby získal přiměřenou jistotu, že informace obsažené ve výroční zprávě, které popisují skutečnosti, jež jsou též předmětem zobrazení v účetní závěrce, jsou ve všech významných (materiálních) ohledech v souladu s příslušnou účetní závěrkou. Jsme přesvědčena, že provedené ověření poskytuje přiměřený podklad pro vyjádření výroku auditora.

Podle mého názoru jsou informace uvedené ve výroční zprávě společnosti KLAUS Timber a.s. k 31.12.2010 ve všech významných (materiálních) ohledech v souladu s výše uvedenou účetní závěrkou.

V Plzni dne 15.3.2011



Ing. Hana Patočková
auditorské oprávnění č. 1456
Plachtín 50, 331 62 Nečtiny
IČ: 26407949



Zpráva o vztazích

Postavení osob uvedených v této zprávě vůči KLAUS Timber a. s.

Ovládající osoba v postavení vůči společnosti KLAUS Timber a. s.

Marcel Klaus, r.č. 7712082191 – většinový akcionář s 99 % podílem na základním kapitálu

Další osoby ovládané stejnou ovládající osobou

UNIBRICK s.r.o. – Marcel Klaus, r.č. 7712082191 – společník s 50 % podílem na základním kapitálu

V účetním období došlo v rámci běžného obchodního styku k následujícím vztahům mezi společnostmi KLAUS Timber a.s. a výše uvedenými propojenými osobami:

Poskytnuté finanční zdroje (v tis. Kč):

Příjemce	Stav 2009	Přírůstky	Splaceno	Stav 2010
Unibrick	2.466	1.483	0	3.929

Výše uvedená půjčka je úročena sazbou 6 % p.a.

Ostatní poskytnutá plnění a protiplnění

Další poskytnutá plnění a protiplnění vyplývají z běžných obchodně – závazkových vztahů a řídí se běžnými obchodními podmínkami. Předseda představenstva prohlašuje, že ve sledovaném období nebyly z pohledu společnosti KLAUS Timber a.s. s propojenými osobami uzavřeny smlouvy ani přijata opatření, která by byla nevýhodná nebo ze kterých by zúčastněným osobám vnikla újma.

Vybraná data z účetní závěrky

Rozvaha

(vybrané údaje k 31.12.2010 v celých tisících Kč)

Aktiva celkem	192 892
Dlouhodobý majetek	107 004
Dlouhodobý nehmotný majetek	-2 095
Dlouhodobý hmotný majetek	109 099
Oběžná aktiva	84 592
Zásoby	47 880
Krátkodobé pohledávky	35 994
Krátkodobý finanční majetek	718
Časové rozlišení	1 296
Pasiva celkem	192 892
Vlastní kapitál	47 529
Základní kapitál	62 000
Kapitálové fondy	1 165
Rezervní fond, nedělitelný fond a ostatní fondy ze zisku	-5 764
Výsledek hospodaření minulých let	-11 424
Výsledek hospodaření běžného účetního období	1 552
Cizí zdroje	145 363
Dlouhodobé závazky	9 048
Krátkodobé závazky	66 742
Bankovní úvěry a výpomoci	69 573
Časové rozlišení	0

Výkaz zisků a ztrát

(vybrané údaje k 31.12.2010 v celých tisících Kč)

Tržby za prodej zboží	1 948
Náklady vynaložené na prodané zboží	1 586
Obchodní marže	362
Výkony	323 590
Výkonová spotřeba	255 318
Přidaná hodnota	68 634
Osobní náklady	52 301
Odpisy dlouhodobého nehmotného a hmotného majetku	9 611
Provozní výsledek hospodaření	6 121
Finanční výsledek hospodaření	-3 776
Daň z příjmů za běžnou činnost	793
Výsledek hospodaření za účetní období	1 552
Výsledek hospodaření před zdaněním	2 345

Výroční zpráva v plném znění společnosti KLAUS Timber a.s. je dle zákona o účetnictví č. 563/1991 Sb., §21a zveřejněna v elektronické podobě na portálu www.justice.cz.



SCANIA

380

114L

3P2 6398

8

TRAUS



palety

IPPC

dřevěné obaly

doprava